

## Die Winterberge mit Führung erleben

Von der „Gspürtour“ bis zur „Mondscheintour mit Fondue“ (s. Prospekt). Ihre Schneeschuh-Tourenleiter:

- Chlasi Salzgeber, Pany (dipl. Wanderleiter, Schneeschuhwanderleiter, Naturerlebnisleiter)  
www.wandrvogl.ch | +41 (0)79 518 71 04
- Dominik Karrer, St.Antönien (dipl. BAW/SWL-Wanderleiter, Schneeschuhwanderleiter)  
www.2000plus.ch | +41 (0)81 330 56 56
- Kurt Süess, Pany (dipl. BAW/SWL-Wanderleiter, Schneeschuhwanderleiter)  
www.bergvision.ch | +41 (0)76 434 04 73

## Höher hinaus: für die Gipfel-Wunschtour

Sulzfluh, Madrisahorn, Schijenfluh, u.v.m – alpine Perlen in den St.Antönier Bergen. In Begleitung eines Bergführers können Sie sich jeden Touren- und Gipfelwunsch erfüllen. Bergführervermittlung für Pany/St.Antönien:

- Bergsportschule Alpintour, 7214 Grüşch  
www.alpintour.ch | +41 (0)81 328 18 29
- Bergführer Davos-Klosters, 7260 Davos Dorf  
www.bergfuehrer-davosklosters.ch | +41 (0)81 413 25 00

## Mietmaterial

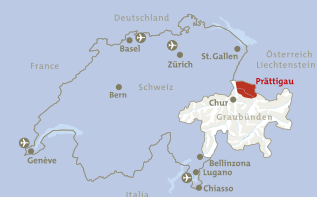
Schneeschuhe, Stöcke sowie Sicherheitsausrüstung (LVS, Schaufel, Sonde) können tageweise gemietet werden:

- vom Tourenleiter oder Bergführer (Kontakte oben)
- im Ferienladen St.Antönien (Kontakt unten)
- an der Selbstbedienungs-Mietstation in Pany-Latsch (Start der Trails Nr. 6, 8, 9, 11, 14), wenige Schritte vom Dorfzentrum (Kontakt Chlasi, s. oben)
- im Sportgeschäft Caprez in Küblis: Tel. 081 332 36 36, www.caprez-sport.ch (auch Verkauf)

## Information Pany/St.Antönien

Tourismusbüro Pany  
Dorf 117A, 7243 Pany  
+41 (0)81 332 16 04  
www.pany-stantoenien.ch

Ferienladen St.Antönien  
Am Platz, 7246 St.Antönien  
+41 (0)81 332 32 33



Prättigau Tourismus  
7214 Grüşch  
+41 (0)81 325 11 11  
www.praettigau.info

## Willkommen in der Winterwunderwelt !

Immer mehr Winterfans zieht's hinaus in die Natur und weg vom Pistenrummel. Nirgends lässt sich die Stille und ein strahlender Wintertag intensiver geniessen als mit den Schneeschuhen unterwegs im tiefverschneiten Wintergelände. Wer laufen kann, kann auch Schneeschuh-laufen! In der Schneeschuh-Arena Pany/St.Antönien finden mit einer herrlichen Auswahl von nicht weniger als 16 markierten Trails sowohl Einsteiger wie Kenner und Könner das Passende für einen perfekten Wintertag.

- 16 markierte Trails in allen Schwierigkeitsstufen
- von der gemütlichen Dorfrunde bis zur ausgewachsenen Tagestour oder Panorama-Überschreitung
- von den Sonnenhängen oberhalb Pany bis zu den Tourenbergen rings um St.Antönien
- offiziell in Betrieb von ca. 20. Dezember bis Ende März/Ostern



## Trailmarkierung

Die Trails sind an allen Verzweigungspunkten mit Wegweisertafeln versehen (mit Name Verzweigungspunkt, Höhe m.ü.M., Koordinaten Swiss Grid, Angabe aller Ziele/Zwischenziele sowie Trailnummern) und zwischen den Verzweigungspunkten mit pinkfarbenen Holzstangen markiert. Diese Trailmarkierung ermöglicht ein Auffinden bei vernünftigen (Sicht-)Verhältnissen. Dennoch sind Aufmerksamkeit und elementares Orientierungsvermögen gefragt. Mitnahme einer Landkarte 1:25'000 ist empfehlenswert.

Infotafeln bei den Startpunkten in Pany (Postautohaltestelle Dorf, Skiliftparkplatz, Riedwies) und in St.Antönien (Parkplatz Zentrum, Rüti, Partnun, Aschüel).

Alle Trails mit Detailinfos und Kartenausschnitt, sowie als GPX-Daten können von der Website www.pany-stantoenien.ch heruntergeladen werden.

## Zu Gast in der Natur

Als Schneeschuhläufer und Wintertourengänger sind wir zu Gast in der Natur.

Verschiedene Punkte sind zu beachten:

- Bleiben Sie bitte auf den markierten Routen, um die Wildtiere nicht unnötig zu stören!
- Die publizierten Wildruhezonen (Alpbüel-Calondis, Riedbüel, Eggberg-Ischa, Jägglischhorn, Schlüecht)



sind zwingend zu beachten – Betretungsverbot!

- Vermeiden Sie Touren in der Nacht und während den Dämmerungszeiten. Vermeiden Sie unnötigen Lärm.
- Wir empfehlen, die Trails ohne Hundebegleitung zu begehen. Falls doch mit Hund: Bitte unbedingt an die Leine.
- Die Trails werden vor Saisonbeginn ausgesteckt. Begehen Sie die markierten Trails jedoch nur während der schneebedeckten Zeit, um die Wildtiere und auch das Kulturland zu schonen.

www.respektiere-deine-grenzen.ch  
www.wildruhe.gr.ch



## Sicherheitshinweise

Die Schneeschuhtrails sind markierte Routen im ungesicherten Gelände. Sie richten sich ausschliesslich an Schneeschuh-Tourengeher mit vollständiger Winterausrüstung. Keine Präparierung, keine Kontrolle. Blockierungs- und Verirrungsgefahr, Lawinengefahr. Beachten Sie die nachfolgenden, elementaren Sicherheitshinweise und informieren Sie sich über die Schneeverhältnisse, die Wetterentwicklung und die aktuelle Lawinensituation. Jede Begehung erfolgt auf eigenes Risiko. Eine Haftung seitens des Betreibers ist ausgeschlossen.

- Starten Sie früh zu Ihrer Tour! Speziell an frühlingshaft milden und sonnigen Tagen sollten Schneeschuhtouren um Mittag beendet sein.
- Gute Sichtverhältnisse sind essentiell für die Orientierung im Wintergelände. Starten Sie nicht bei Nebel, Schneefall, usw. Kehren Sie im Zweifelsfall rechtzeitig um.
- Empfehlung für Anfänger: Halten Sie sich an die dorfnahen und blau gekennzeichneten Routen. Längere, steilere, höher reichende Touren erfordern gutes Einschätzungsvermögen betr. der Verhältnisse und der eigenen Kondition.
- Informieren Sie Ihre Angehörigen oder den Beherberger über die geplante Tour und melden Sie sich nach Rückkehr auch wieder zurück.
- Das Mitführen von Sicherheitsausrüstung inkl. Lawinensuchgerät und Lawinschaufel ist für alle Touren im ungesicherten Wintergelände dringende Empfehlung. Wenn Sie unsicher sind, vertrauen Sie sich für Ihre Wunschtour einem Bergführer oder Schneeschuh-Tourenleiter an!

www.slf.ch (Lawinenlagebericht und Schneeinfos)

Neu ab Winter 2015/16

# Schneeschuh-Arena Pany - St.Antönien

16 markierte Schneeschuh-Trails !



www.pany-stantoenien.ch  
www.praettigau.info

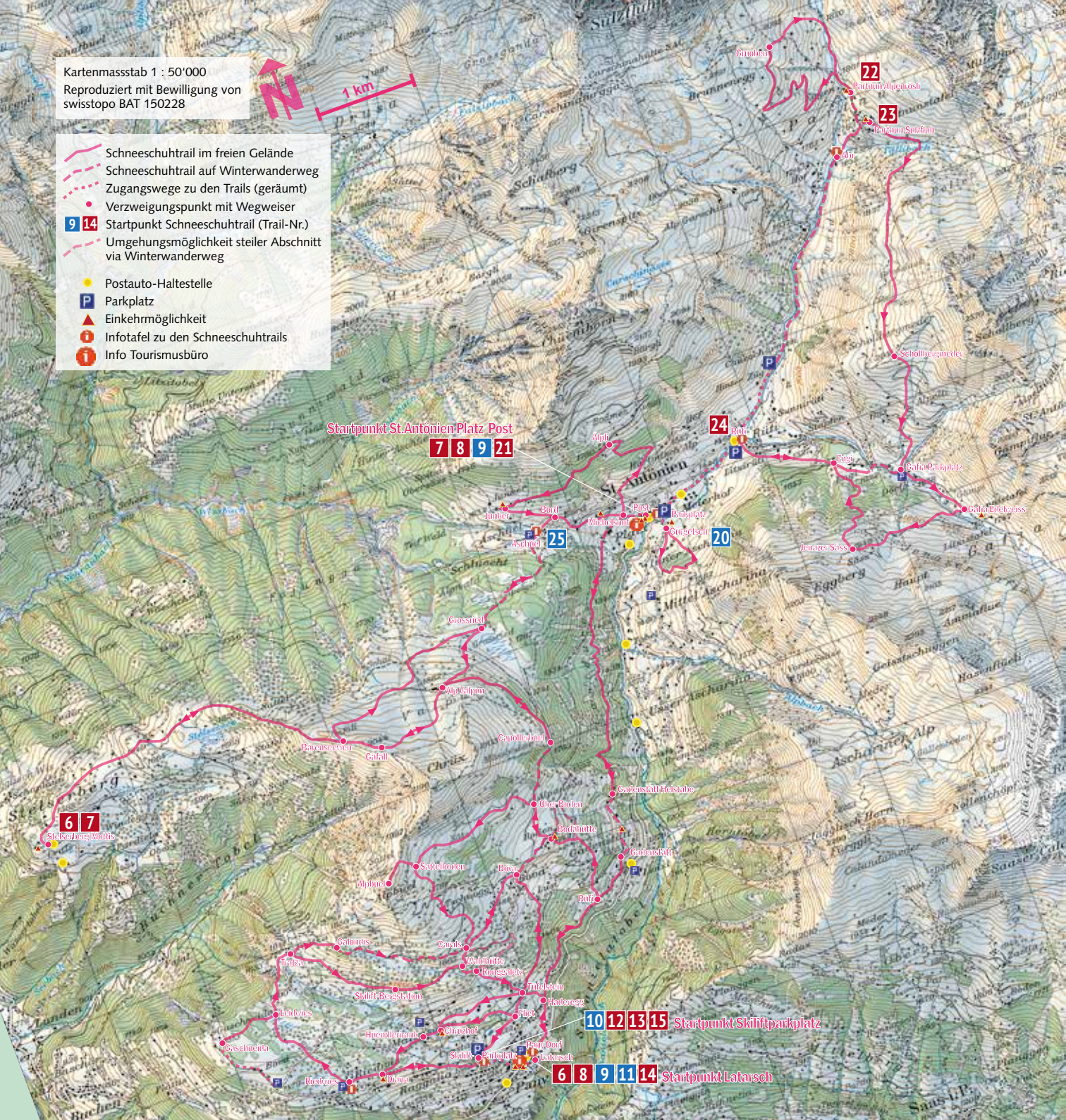


Kartenmasstab 1 : 50'000  
Reproduziert mit Bewilligung von  
swisstopo BAT 150228



- Schneeschuhtrail im freien Gelände
- Schneeschuhtrail auf Winterwanderweg
- Zugangswege zu den Trails (geräumt)
- Verzweigungspunkt mit Wegweiser
- 9 14** Startpunkt Schneeschuhtrail (Trail-Nr.)
- Umgehungsmöglichkeit steiler Abschnitt via Winterwanderweg

- Postauto-Haltestelle
- Parkplatz
- Einkehrmöglichkeit
- Infotafel zu den Schneeschuhtrails
- Info Tourismusbüro



## 6 Rätikon Panoramatur Pany – Stelserberg (oder umgek.)

Wunderbare Panorama-Überschreitung zwischen zwei herrlich gelegenen Walserdörfern. Perfektes, abwechslungsreiches Schneeschuhgelände mit nur wenigen, etwas steileren Abschnitten. Länge nicht unterschätzen! **kon tec LGP**

<> 10.2 km **1** 800 Hm **3** 5h 15min

Start: Pany Dorf, Postauto (1251m) – Latarsch – Haderegg – Tüfelstein – Bova – Bodähütte – Ober Boden – Capöllerbüel – Alp Valpun – Gafäll – Bärenseewen – Stelserberg Mottis (1467m)

## 7 Rätikon Panoramatur St. Antonien – Stelserberg (o. umg.)

Die etwas kürzere Version der Rätikon-Panoramatur mit Start oder Ziel St. Antonien. Der Abschnitt auf dem grosszügigen Rücken vom Kulminationspunkt Gafäll bis zum Stelserberg bleibt das absolute Sahnestück dieser grossartigen Schneeschuh-tour. **kon tec LGP**

<> 8.3 km **1** 620 Hm **3** 4h 15min

Start: St. Antonien Platz, Postauto (1420m) – Michelshof – Bord – Aschüel – Grossried – Alp Valpun – Gafäll (2044m) – Bärenseewen – Stelserberg Mottis (1467m)

## 8 Alptour St. Antonien – Pany (oder umgekehrt)

Sonnige und aussichtsreiche Verbindung „obenrum“ zwischen Pany und St. Antonien. Nach dem Aufstieg zur Alp Valpun geht's genussvoll via Bodähütte weiter und zum Schluss abwärts in Richtung Pany. **kon tec LGP**

<> 8.8 km **1** 500 Hm **3** 4h 15min

Start: St. Antonien Platz, Postauto (1420m) – Michelshof – Bord – Aschüel – Grossried – Alp Valpun (1882m) – Capöllerbüel – Ober Boden – Bodähütte – Bova – Tüfelstein – Haderegg – Pany Dorf (1251m)

## 9 Re-Ra-Rätikon-Tour St. Antonien – Pany (oder umgek.)

Der Re-Ra-Rätikon-Familienwanderweg ist im Winter eine perfekte Schneeschuhverbindung zwischen St. Antonien und Pany. Im leichten Auf und Ab führt der Trail durch den Winterwald und über Felder unschwierig ans Ziel. **kon tec LGP**

<> 6.9 km **1** 360 Hm **3** 3h 15min

Start: St. Antonien Platz, Postauto (1420m) – Gadenstätt Helstabe – Gadenstätt – Rüfi – Haderegg – Pany Dorf (1251m)

## 10 Kleine Panyer Dorfrunde

Ideale Aufwärm- und Einsteigertour ohne Schwierigkeiten rund um Pany, mit schönen Aussichtspunkten aufs Dorf. Einkehrmöglichkeit im Chrüzhof und im Diana. **kon tec LGP**

<> 3.4 km **1** 120 Hm **3** 1h 15min

Start: Pany Skiliftparkplatz (1340m) – Fliet – Chrüzhof – Hüendlerirank – Diana – Skiliftparkplatz

## 11 Grosse Panyer Dorfrunde

Der etwas längere und ebenfalls einsteigertaugliche Rundtrail um Pany mit Start im Dorfczentrum. Gleiche Einkehrmöglichkeit und noch mehr Pany in kaum 2 Std. **kon tec LGP**

<> 4.3 km **1** 220 Hm **3** 1h 50min

Start: Pany Dorf (1251m) – Latarsch – Haderegg – Tüfelstein – Chrüzhof – Diana – Skiliftparkplatz – Pany Dorf

## 12 Rundtour Maiensässe

In landschaftlich schönem Aufstieg führt der Trail zum herrlich gelegenen Maiensässdörfchen Tratza und im grossen Bogen mit div. Aussichtspunkten wieder zurück dorfwärts. Der steile Abschnitt im Abstieg kann via Winterwanderweg umgangen werden. **kon tec LGP**

<> 6.7 km **1** 360 Hm **3** 3h

Start: Pany Skiliftparkplatz (1340m) – Diana – Riedwies – Leidwies – Tratza – Skilift Bergst. (1565m) – Waldhütte – Ronggaletz – Tüfelstein – Fliet – Skiliftparkplatz

## 13 Rundtour Galondis - Bova

Was schon als Winterwanderweg eine beliebte Runde bietet, ist auch auf der Route des Schneeschuhtrails eine lohnende und abwechslungsreiche Rundtour rings um Pany, mit herrlichen Ausblicken und nur einem kurzen Abschnitt auf dem präparierten Weg. **kon tec LGP**

<> 8.2 km **1** 400 Hm **3** 3h 45min

Start: Pany Skiliftparkplatz (1340m) – Diana – Riedwies – Leidwies – Tratza – Galondis (1724m) – Carals – Bova – Tüfelstein – Fliet – Skiliftparkplatz

## 14 Rundtour Bodähütte

Morgensonnenseite! Nach dem gemächlichen Anfang bis zur Rüfi

führt der landschaftlich schöne und stellenweise stotzige Aufstieg auf die Terrasse der Bodähütte. Genussvoll und aussichtsreich geht's weiter durch die Maiensässe und schliesslich abwärts ins Dorf. **kon tec LGP**

<> 6.9 km **1** 540 Hm **3** 4h

Start: Pany Dorf (1251m) – Latarsch – Haderegg – Rüfi – Bodähütte (1642m) – Bova – Carals – Waldhütte – Ronggaletz – Tüfelstein – Haderegg – Pany

## 15 Gipfelrundtour Alpüel

Die Paradetour im wunderschönen Panyer Hinterland führt Sie bis auf den Aussichtsgipfel «Alpüel» mit seinem grandiosen Prättigau- und Rätikon-Panorama. Technisch nur mässig schwierig, handelt es sich doch um eine ausgewachsene Tagestour für geübte Schneeschuhgänger. **kon tec LGP**

<> 8.6 km **1** 700 Hm **3** 4h 45min

Start: Pany Skiliftparkplatz (1340m) – Fliet – Tüfelstein – Bova – Bodähütte – Sattelboden – Alpüel (2022m) – Sattelboden – Carals – Waldhütte – Ronggaletz – Tüfelstein – Fliet – Skiliftparkplatz

## 20 Kleine Gürgetschwald-Rundtour

Die Umrundung des Gürgetschwaldes bietet Anfängern ideales Gelände zum Testen und Ausprobieren: Aufstieg, Abstieg, flach, weniger flach, quer zum Hang, und auch mal ein Stück etwas steiler... Schöner Blick aufs Dorf. **kon tec LGP**

<> 1.2 km **1** 120 Hm **3** 45min

Start: St. Antonien Platz, Postauto (1420m) – Gürgetsch – Kulm.punkt – Gürgetsch

## 21 Rundtour Älpli – Junker

Nicht allzu lange und doch fordernde Rundtour direkt überm Dorf. Nach dem recht steilen Aufstieg geht's mit gemächlichem und aussichtsreichem Einkehrbogen zurück abwärts in Richtung St. Antonien. **kon tec LGP**

<> 4.5 km **1** 380 Hm **3** 2h 40min

Start: St. Antonien Platz, Postauto (1420m) – Michelshof – Älpli (1790m) – Junker – Bord – Michelshof – St. Antonien Platz

## 22 Rundtour Rätikonblick

Schneeschuh-Wandern am Fuss der grossen Rätikon-Felswände! Die

schöne, kleine Rundtour ab Partnun auf den Aussichtsbalkon „Gruoben“ bietet einen herrlichen Blick ins Wintergebirge. **kon tec LGP**

<> 4.1 km **1** 260 Hm **3** 1h 45min

Start: Partnun Alpenrösi (1775m) – Gruoben (2030m) – Partnun Alpenrösi

## 23 Panoramatur Schollbergmeder

Herrliche und sonnige Höhenroute von den Berghäusern in Partnun talauswärts bis ins Gafia-Tal und Abstieg bis St. Antonien Rütli. Der Zustieg nach Partnun erfolgt über den Winterwanderweg. Kombinierbar mit Trail 24. **kon tec LGP**

<> 6.0 km **1** 300 Hm **3** 3h

Start: Partnun Sulzfluh (1763m) – Schollbergmeder (2030m) – Gafia Parkplatz – Engi – Rütli

## 24 Rundtour Gafia

Landschaftlich sehr lohnende Rundtour im Gafia, einem der schönsten Seitentäler von St. Antonien. Abwechslungsreiches Gelände und ein interessanter Abstieg vom Kulminationspunkt durch den steilen Bergwald – eine komplette Schneeschuh-tour eben! **kon tec LGP**

<> 6.4 km **1** 490 Hm **3** 3h 30min

Start: Rütli (Postauto/Parkplatz, 1461m) – Engi – Gafia Parkplatz – Gafia Edelweiss – Jenazer Säss (1965m) – Engi – Rütli

## 25 Panoramarunde Alp Valpun

Technisch unschwierige aber umso aussichtsreichere Rundtour zur Alp Valpun und weiter zum Kulminationspunkt Gafäll. Mehr Panorama ist kaum zu kriegen! **kon tec LGP**

<> 6.8 km **1** 430 Hm **3** 3h

Start: Aschüel (Parkplatz, 1605m) – Grossried – Alp Valpun – Gafäll (2044m) – Bärenseewen – Alp Valpun – Grossried – Aschüel

Die Zeitangaben (reine Gehzeiten) sind als Durchschnittswerte bei guten Verhältnissen für geübte Schneeschuhgänger zu verstehen. Gehzeiten auf Schneeschuh-touren können je nach Verhältnissen und persönlichen Faktoren (Kondition, Gehtechnik) sehr stark variieren.

Schwierigkeitsangaben für Kondition (kon), Technik (tec), Lawinengefahrenpotential (LGP):

**leicht** **mittel** **anspruchsvoll**